



Kenniscentrum  
**Bodemdaling  
en Funderingen**

# **Meerjarenplan 2025-2029**

December 2024

# Inhoudsopgave

<b>1</b>	<b>Inleiding</b>	<b>3</b>
<b>2</b>	<b>Maatschappelijke opgave</b>	<b>4</b>
<b>3</b>	<b>Missie en doelen</b>	<b>6</b>
3.1	<i>Missie</i>	7
3.2	<i>Visie</i>	7
3.3	<i>Strategische doelen</i>	7
<b>4</b>	<b>Zelfevaluatie 2022 – 2024</b>	<b>9</b>
<b>5</b>	<b>Ontwikkelperspectief 2025 – 2029</b>	<b>11</b>
<b>6</b>	<b>Agenda en activiteiten 2025 - 2029</b>	<b>12</b>
6.1	<i>Kennishub</i>	12
6.2	<i>Vitaal netwerk</i>	20
6.3	<i>Onderwijs en training</i>	21
6.4	<i>Website/loket</i>	21
6.5	<i>Bewustwording</i>	22
6.6	<i>Netwerkmanagement</i>	22
<b>7</b>	<b>Financiële aandachtspunten</b>	<b>22</b>
<b>8</b>	<b>Begroting 2025 - 2029</b>	<b>23</b>
<b>9</b>	<b>Financiering</b>	<b>23</b>

# 1 Inleiding

Het verbinden, versterken en delen van kennis staat bij het Kenniscentrum Bodemdaling en Funderingen (KBF) centraal. Het KBF is als onafhankelijke stichting op 25 maart 2022 opgericht op initiatief van samenwerkende partners van overheden, kennisinstellingen en bedrijfsleven. Vanaf 1 juli 2022 wordt het gebouw Arti Legi gehuurd van de gemeente Gouda en is ingericht als actieve ontmoetingsplaats voor het netwerk. Voor de drie ministeries van IenW, LNVN (voorheen LNV) en BZK/VRO zijn de KBF activiteiten van groot belang en zij hebben medio 2022 besloten om het KBF ook financieel te ondersteunen.

Na de start van het KBF in 2022 heeft het KBF in 2023 en 2024 haar activiteiten fors uitgebreid en is een dynamisch en actief netwerk ontstaan. Dat kwam vooral doordat het KBF actief is in een speelveld dat zeer actueel en urgent is. De maatschappelijke opgaven worden alleen maar groter en meer voelbaar.

Conform afspraken met de KBF-financiers bij de start in 2022 is medio 2024 een zelfevaluatie uitgevoerd en op 18 juni 2024 besproken in een gezamenlijk overleg van de KBF Raad van Toezicht en de financiers. In dat overleg is door de financiers een lange termijn commitment uitgesproken en afgesproken om dit uit te werken in een meerjarenplan 2025-2029. Dit is een actualisatie van het KBF meerjarenplan 2022-2026 en zal uitgewerkt worden in jaarlijkse werkplannen.

Het concept meerjarenplan is op 5 november 2024 besproken in het KBF Financiersoverleg. Het plan is op basis van de daar verstrekte input aangescherpt en is vastgesteld tijdens het overleg van de KBF Raad van Toezicht op 20 november 2024.

## 2 Maatschappelijke opgave

De gevolgen van bodemdaling op de samenleving zijn groot in zowel bebouwd als in het landelijk gebied.

**In bebouwd gebied** is dit financieel uit te drukken in funderings- en andere schade aan woningen, erfgoed, ondergrondse- en bovengrondse infrastructuur. Klimaatverandering en hiermee te verwachten langere periodes van droogte of juist wateroverlast versterken deze effecten. De kosten voor schadeherstel lopen in de miljarden en stijgen gestaag. Het Planbureau voor de Leefomgeving verwacht 22 miljard aan extra kosten voor de overheid tot 2050.

Tot voor enkele jaren terug was funderingsschade vooral een vraagstuk dat in West- en Noord-Nederland speelde, waarbij het vaak om de aantasting van houten paalfunderingen en sterke bodemdaling ging in daarvoor gevoelige gebieden. Maar door zakkende grondwaterstanden, veroorzaakt door langdurig neerslagtekort in warme zomers, komen er steeds meer meldingen uit andere delen van Nederland. Nu blijken ook in gebieden met andere grondsoorten, zoals bijvoorbeeld het riviergebied met veel kleihoudende gronden, funderingsproblemen voor te komen. Dit komt door ongelijke krimp en zwel van deze kleilagen.

Volgend het Rli-advies “Goed gefundeerd” worden de fundering van 425.000 woningen bedreigd. Dit zijn kosten die door de eigenaren gedragen moeten worden. Bouwers, ontwikkelaars en gebouweigenaren hebben behoefte aan tools om de kosten inzichtelijk te maken en kennis en innovatie om de kosten te drukken. Daarnaast worden ook Rijk, provincies, gemeenten en waterschappen geconfronteerd met hogere kosten voor aanleg en onderhoud van infrastructuur. Overheden zijn op zoek naar manieren om deze eigenaren en bedrijven hierbij te ondersteunen met (proces)kennis en financieel. Het Ministerie van Volkshuisvesting en Ruimtelijke Ordening (VRO) werkt samen met alle partners aan een nationale aanpak funderingsschade. Hiervoor is de komende jaren 14 miljoen euro gereserveerd in de Miljoenennota.

In de bestaande stad zijn er verschillende maatwerkoplossingen nog met de bijbehorende kennis over techniek, proces, verantwoordelijkheden en financiering. Bijvoorbeeld de vooroorlogse wijken met (historische) panden, deels ondiep gefundeerd (op staal) deels op houten palen. In een omgeving die blijft zakken en met wateroverlast tot gevolg. Of de jaren 60 en 70 wijken met woningen grotendeels op betonnen palen, maar een openbare ruimte die onvoldoende is voorbelast en blijft zakken. Allemaal in een context van klimaatadaptatie, energietransitie en grote sociale opgaven. Er is veel kennis en ervaring, maar hoe zorgen we dat gemeentes zich bewust worden van de opgaven, een handelingsperspectief en toegang krijgen tot de beschikbare kennis en netwerken? Een vraag die bijvoorbeeld speelt rond het delen van kennis en ervaring via funderingsloketten.

Met een bouwopgave van circa 900.000 huizen in de komende jaren wordt de vraag “Wat kunnen we hiervan leren voor de nieuwbouw, hoe kunnen we dit probleem in de toekomst beperken?” Een aanzienlijk deel van deze woningbouwlocaties ligt namelijk op een slappe ondergrond.

Het **landelijke gebied** heeft al een tijd te maken met de gevolgen van bodemdaling door verbranding van veen als gevolg van ontwatering. Het veenweidegebied is ontstaan door het in productie te

nemen voor landbouw en bewoning. Lange tijd was uitpompem van water en het komen tot lagere waterstanden hét credo. Inmiddels weten we dat de daardoor ontstane bodemdaling ongewenste effecten heeft op de kosten van het beheer van openbare ruimte, infrastructuur en water. En dat het tot beperkingen leidt voor grondgebruikers zoals de melkveehouderij. De lage grondwaterstand is de belangrijkste drijvende kracht achter maaivelddaling en daarmee de emissie van broeikasgassen (met name CO<sub>2</sub>). De milieuschade door uitstoot van broeikasgassen neemt zonder maatregelen verder toe, waarmee ook de druk op het huidig gebruik van de veenweidegebieden verder kan toenemen.

De aandacht en inzet hierop is verstevigd doordat in het Klimaatakkoord een expliciete CO<sub>2</sub>-reductieopgave voor het veenweidegebied is opgenomen. De maatregelen die nodig zijn voor de CO<sub>2</sub> reductie en het remmen van bodemdaling, kunnen impact hebben op met name grondgebruik en watersysteem en noodzaken tot aanvullende maatregelen. Door maaivelddaling nemen de lokale hoogteverschillen in veenweidegebieden toe wat problemen geeft voor het waterbeheer, de infrastructuur, hoogwatercircuits, natuur- en cultuurhistorische waarden en biodiversiteit. In het landelijk gebied staan daarbij een groot aantal panden met een verhoogde kans op funderingsproblemen.

Het beperken van de bodemdaling door verhogen van de grondwaterstanden, bijvoorbeeld met waterinfiltratietechnieken, kan echter een ongewenste extra watervraag met zich meebrengen. Deze watervraag moet concurreren met de watervraag van andere functies. Hebben we voldoende water beschikbaar op de juiste plek en zo niet welke functie gaat dan voor? En wat is precies het effect op de waterkwaliteit van het nemen van bodemdaling remmende maatregelen?

In 'Den Haag' is men zich bewust van deze problematiek in bebouwd en landelijk gebied. Het kabinet wil water en bodem mede sturend laten zijn bij beslissingen over de inrichting van ons land. Lange tijd konden we in Nederland het water- en bodemsysteem aan onze wensen aanpassen. Maar nu lopen we steeds vaker tegen de grenzen van dit systeem aan. Zo zorgen bodemdaling en lage (grond)waterstanden voor veel schade aan funderingen, is genoeg goed drinkwater niet meer vanzelfsprekend en staat het voortbestaan van planten- en diersoorten onder druk. De kwaliteit en beschikbaarheid van water en bodem hebben ook grote invloed op onze scheepvaart, landbouw, energievoorziening, industrie en natuur. Bovendien zet het veranderende klimaat alles op scherp. Water en bodem sturend is daarom het nieuwe motto voor alles wat met de ruimtelijke inrichting te maken heeft. Met uitgangspunten zoals integrale aanpak, niet afwentelen en zoeken van oplossingen in samenhang omgaan met wateroverlast, droogte waterkwaliteit, biodiversiteit, toekomstbestendigheid en bodem(daling).

### 3 Missie en doelen

De partners die betrokken zijn bij de oprichting van het KBF zijn ervan overtuigd dat een goede aanpak van de maatschappelijke opgaves vraagt om een breed bewustzijn en adequaat kennisniveau bij alle betrokken mensen en organisaties.

Met de oprichting van het KBF wordt de noodzakelijke communicatie- en denkkracht ontwikkeld om bewustwording te vergroten en in het verlengde daarvan mensen samen te brengen om met het netwerk te werken aan oplossingen op basis van gevalideerde kennis.

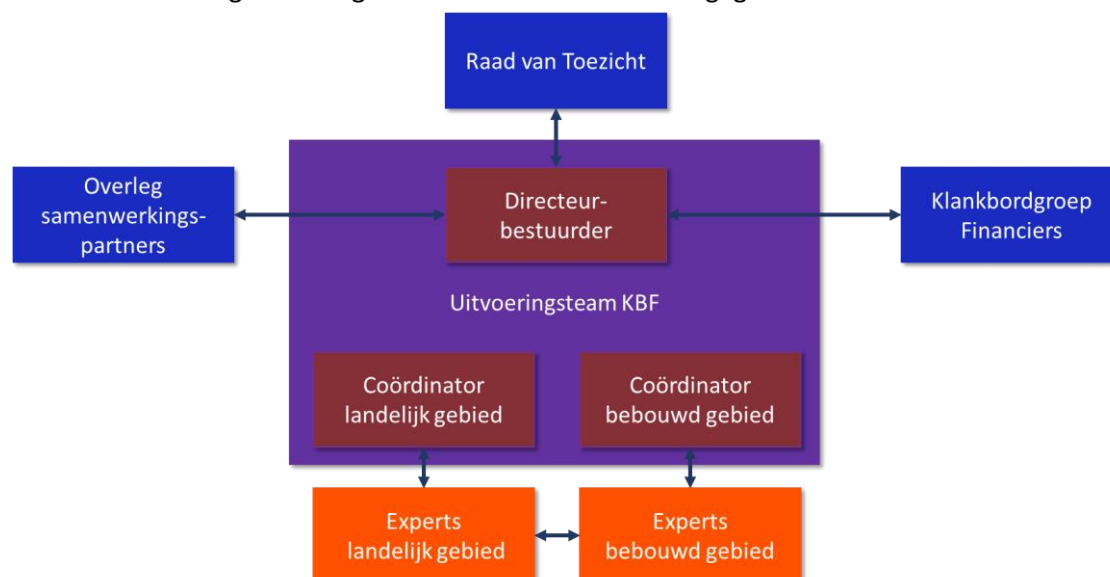
Het KBF-netwerk ondersteunt overheden, koepelorganisaties, individuele organisaties, en (mede via die organisaties) grond- en huiseigenaren en ondernemers. Specifiek denkt het KBF mee of faciliteert onderdelen van huidige en nog te ontwikkelen programma's en uitvoeringsorganisaties van de (Rijks)overheid zoals:

- LVVN: gebiedsprocessen en beperken bodemdaling in veenweidegebieden.
- I&W: Water Bodem Sturend en NOVI-Programma Bodem, Ondergrond & Grondwater (BO&G met name thema bodemdaling).
- VRO: Nationale Aanpak Funderingsproblematiek (NAF), NOVI (o.a. nieuwbouw) en NPLV.
- OC&W: Rijksdienst Cultureel Erfgoed (toekomst veenweidegebieden en cultuurhistorie in stedelijk gebied)
- Platform Slappe Bodem: Strategische Agenda 2025 - 2029

Bij het KBF staat bewustwording, kennisagendering, kennisborgen, samen leren, kennisoverdracht en netwerken centraal. Hier wordt aan gewerkt met een programma van activiteiten verdeeld over de inhoudelijke aandachtgebieden.

Het KBF richt zich op een brede doelgroep vanuit de gedachte dat de effecten van bodemdaling, broeikasgasemissies en funderingsproblemen ook breed doorwerken in de bebouwde omgeving (gebouwen, kunstwerken, wegen, waterkeringen, funderingen, leidingen) en het landelijk gebied (agrarisch ondernemerschap, natuurbeheer, waterbeheer, landschapontwikkeling).

In onderstaande figuur is de governance van het KBF weergegeven:



### 3.1 Missie

De missie van het KBF is:

*Alle organisaties en (zoveel mogelijk via die organisaties) alle mensen die te maken hebben met aan slappe bodem gerelateerde bodemdaling en broeikasgasemissies en/of met funderingsproblemen, moeten zich bewust worden van de problematiek en laagdrempelig kunnen beschikken over gevalideerde kennis over de problematiek en handelingsperspectieven om bewust en bekwaam keuzes te kunnen maken in hun omgang met deze problemen. Dit geldt voor het landelijk en voor het bebouwd gebied.*

### 3.2 Visie

- Het KBF streeft naar een doelmatige omgang met *bodemdaling, broeikasgasemissies en funderingsproblemen*. Het KBF draagt bij aan een klimaatbestendige, biodiverse, economisch draagkrachtige en (water)robuuste inrichting van Nederland.
- Het KBF is een onafhankelijke organisatie gericht op kennisborging en -verspreiding, bewustwording en netwerkontwikkeling.
- Het KBF zet zich in om:
  - bestaande kennis op te halen, te (laten) valideren en breed te ontsluiten naar alle doelgroepen;
  - nieuwe kennisvragen op te halen, nieuwe kennis te ontwikkelen en aan te bieden;
  - partijen te verbinden om samen te leren, kennis optimaal te benutten en/of verder te ontwikkelen;
  - bewustwording t.a.v. de onderwerpen van het KBF actief te bevorderen;
  - netwerkvorming actief te faciliteren.

### 3.3 Strategische doelen

De missie en visie van het KBF is vertaald naar de 5 strategische doelen of hoofdactiviteiten. Deze worden hieronder toegelicht.

#### 1) Kennishub

Het KBF is of zou dé kennishub kunnen worden voor actuele en gevalideerde kennis over *bodemdaling, broeikasgasemissies en funderingsproblemen*. Vanuit een adequaat overzicht van de kennis en kennislacunes fungeert het KBF als vliegwiel voor kennisontwikkeling, -doorwerking en -toepassing (dus de gehele kenniscyclus).

Het KBF:

- heeft een overzicht van lopende onderzoeken, programma's en pilots;
- draagt actief bij aan kennisdeling, uitdragen van en communiceren over de inhoudelijke doelen uit nationale programma's en thema's;
- haalt kennisagenda's en nieuwe vragen op en biedt deze aan alle belanghebbenden aan; organiseert rond actuele thema's en innovaties deelexpedities, communities of practice (COP's) en living labs met als doel data en inzichten uit onderzoeken en praktijk met elkaar te bespreken, te valideren en beschikbaar te stellen via o.m. factsheets, website, bijeenkomsten en funderingsloketten;

- draagt met kennis bij aan het ontwikkelen van handelingsperspectieven voor overheden, pand- en grondeigenaren en overige stakeholders;
- zet zich in om kennis te borgen in richtlijnen, handboeken, factsheets e.d.;
- maakt kennis toegankelijk via een breed palet aan kennisdragers zoals de website, databases, nieuwsbrieven en sociale media.

## 2) *Vitaal Netwerk*

- Het KBF gelooft in de kracht en het plezier van samenwerken: alleen ga je sneller maar samen bereik je meer! We gaan daarbij uit van de kracht en mogelijkheden van de netwerkpartners.
- Het KBF faciliteert het bestaande netwerk en bouwt aan een vergroting van het netwerk dat volop inzet op het verbinden van mensen uit alle doelgroepen en alle overheden.
- Het KBF fungeert als fysieke en virtuele ontmoetingsplek voor alle doelgroepen.
- We weten hoe netwerken met elkaar samenhangen en stimuleren onderlinge uitwisseling. Door de wisselwerking tussen bodemdaling, broeikasgasemissies, funderingsproblemen en andere beleidsopgaven beter te begrijpen, kunnen betere keuzes worden gemaakt.
- Door elkaar te ontmoeten en te spreken, stroomt kennis sneller door naar de praktijk.

## 3) *Onderwijs en training*

Het KBF draagt actief bij aan een goede aansluiting tussen onderwijs en de arbeidsmarkt op zijn thema's. Via deelexpedities, cursussen, kennismakelaars, events en onderwijs bereikt het KBF-netwerk bestuurders, politici, professionals, scholieren en studenten (MBO/ HBO/WO) in heel Nederland. KBF haakt ook aan bij lopende initiatieven op het snijvlak van onderwijs en arbeidsmarkt. *Campus Gouda*, Saxion Hogeschool, de Samenwerking *Van Hall Larenstein/Aerus* in Fryslân, Blauwe Hotspot Dordrecht en WUR zijn daar voorbeelden van.

## 4) *Website*

Iedereen kan bij de KBF-website terecht voor vragen over *bodemdaling, broeikasgasemissies en funderingsproblemen*. Van politiek, media, grondeigenaren, pandeigenaren tot ondernemers, ambtenaren en professionals. Via dit loket wordt de kennis en de experts binnen het netwerk laagdrempelig ontsloten. Hierbij wordt waar mogelijk doorgelinkt naar kennispartijen met meer actuele informatie. Directe hulp houdt de vaart erin en levert ook nieuwe vraagarticulatie op voor het kennisprogramma.

## 5) *Vergroten bewustwording*

Het KBF draagt actief bij aan het vergroten van de bewustwording over *bodemdaling, broeikasgasemissies en funderingsproblemen* en de relaties hiertussen. Met een permanente en een reizende Experience Bodemdaling, vlogs, de website, informatiebijeenkomsten e.d. wordt de bewustwording onder alle doelgroepen en in alle regio's uitgebouwd en initiatieven van netwerkpartners ondersteund.

Om effectief te kunnen werken aan deze strategische doelen/hoofddoelen, het overzicht te behouden op de samenhang tussen de doelen en de activiteiten te verantwoorden, zal KBF een aantal algemene activiteiten uitvoeren die we samenvatten onder het kopje '6.



*netwerkmanagement*'. Het betreft het opstellen van jaarlijkse werkplannen, jaarverslagen, voeren van officemanagement en boekhouding en overleg met de Raad van Toezicht.

## 4 Zelfevaluatie 2022 – 2024

Met de financiers hebben we bij de start van het KBF in 2022 afgesproken om na de eerste twee jaar (dus medio 2024) een evaluatie uit te voeren op basis waarvan een nieuw commitment afgegeven zou kunnen worden voor de komende jaren. Voor de rol van een netwerkorganisatie als het KBF is het immers van belang een breed gedragen lange termijn perspectief te kunnen bieden om interessant te blijven voor de netwerkpartners en financiering te krijgen. Dit vergroot de actieve inbreng van de partners om de doelstellingen van het netwerk te realiseren.

Gezien de specifieke situatie en om in dit stadium kosten en tijd te besparen is in overleg met de Raad van Toezicht gekozen voor de vorm van een zelfevaluatie in plaats van een evaluatie door een externe partij. Voor het evaluatieproces, de betrokken stakeholders en de vraagstelling maakt dit in principe geen verschil. Het proces van de zelfevaluatie is voorjaar 2024 gestart. Dat proces hebben we zo ingericht dat het zo min mogelijk extra tijd en kosten met zich meebrengt, door het te koppelen aan lopende activiteiten en bijeenkomsten van het KBF. Uit de gesprekken en bijeenkomsten met de stakeholders die de eerste helft 2024 hebben plaatsgevonden komen de volgende hoofdlijnen naar voren:

- **Netwerkpositie:** Er is een brede waardering voor de positie die het kenniscentrum heeft verworven binnen de kennisinfrastructuur in een relatief korte periode (1,5 – 2 jaar). Dit is mede te danken door de vliegende start die het KBF kon maken door zijn voorganger het Nationaal Kennisprogramma Bodemdaling (NKB).
- **Onafhankelijkheid/rolzuiverheid:** Vooral de onafhankelijke positie die het kenniscentrum inneemt en zijn rolzuiverheid wordt door de stakeholders / organisaties / werkveld / netwerkpartners zeer gewaardeerd. Het Kenniscentrum heeft een meerwaarde voor meerdere overheidslagen, voor bedrijfsleven, kennisinstellingen/ programma's en maatschappelijke organisaties. Het kenniscentrum beperkt zich nadrukkelijk tot kennismanagement en netwerkvorming en blijft ver van commerciële activiteiten die concurrerend zouden kunnen zijn met haar netwerkpartners en lobbyactiviteiten. Partijen werken graag samen binnen het KBF-netwerk. Het netwerk is snel groeiende.
- **Samenhang strategische doelen:** De meerwaarde en effectiviteit van het in samenhang uitvoeren van activiteiten op de vijf strategische doelen van het KBF wordt herkend: kennishub, vitaal netwerk, onderwijs & arbeidsmarkt, nationaal loket en bewustwording & communicatie. Vooral het hebben van een centraal gelegen aansprekende locatie en de Experience Bodemdaling maken het KBF/Arti Legi tot een ontmoetingsplek en verbindende factor in het netwerk. Ook de samenwerking met Campus Gouda heeft daarbij een toegevoegde waarde.
- **Focus:** Erkenning van: Het KBF richt zich op zowel het landelijk als bebouwd gebied. Binnen het bebouwd gebied zowel bestaande bouw/funderingen, openbare ruimte en infrastructuur als nieuwbouw. Constatie: Dit zijn grotendeels verschillende netwerken en kennisdomeinen. Aandachtspunt: De inhoudelijke meerwaarde om deze onderwerpen in één kenniscentrum uit te voeren is (nog) beperkt (wel bijvoorbeeld kennis over Waterinfiltratiesystemen in veenweiden en Actief Grondwaterpeilbeheer in bebouwd

gebied). Het delen van de kennis en vaardigheden van netwerkmanagement heeft wel een meerwaarde.

- **Kennisontwikkeling/samen leren:** De gekozen werkwijze van het KBF met relatief kortlopende vraaggestuurd deelexpedities dicht bij de uitvoeringspraktijk en de kennisvragers wordt door de netwerkpartners gewaardeerd en blijkt goed te werken. Hierbij wordt kennis gedeeld en vanuit specifieke kennis meer generieke kennis ontwikkeld. Dit in aanvulling op wat al aan kennis wordt ontwikkeld in de lopende grote (onderzoeks)programma's (denk bij het landelijk gebied aan LOSS, NOBV, VIPNL, VIC, Feangreide Fryslân en Klimaatslim Boeren Groene Hart). De opdrachten (dus naast de toegezegde subsidies) voor het uitvoeren van deelexpedities voor het ontwikkelen van generieke kennis nemen toe. Er komen relatief snel producten beschikbaar die gebruikt worden door de doelgroep. De goede samenwerking met o.a. het Platform Slappe Bodem (PSB) en meerdere adviesbureaus zijn daarbij essentieel.
- **Kennistoepasbaarheid:** Het KBF heeft ook een nog beperkte, maar potentiële grotere, rol om te stimuleren dat wetenschappelijke kennis wordt toegepast in de beleids- en uitvoeringspraktijk. O.a. voor het programma LOSS. Deze functie kan de komende jaren verder worden ontwikkeld.
- **Kennisdoorwerking:** De doorwerking van kennis wordt door de netwerkpartners gezien als een sterke kant van het KBF. Producten komen direct op de website, er is aandacht voor in de maandelijkse nieuwsbrief en door de vele activiteiten en bijeenkomsten wordt actief gestimuleerd om de kennis te gebruiken. Zoals het jaarlijkse Nationaal Congres Bodemdaling in samenwerking met het PSB. Vanuit de groep van aan het KBF verbonden experts wordt geadviseerd om de validatie van kennis op de KBF website verder te verbeteren. Geadviseerd wordt bijvoorbeeld onderscheid te maken in kennis die is gevalideerd door een deskundige begeleidingsgroep en kennis die niet gevalideerd is maar wel ter inspiratie op de website is geplaatst.
- **Netwerkmanagement:** Gewaardeerd wordt dat gekozen is voor een opzet waarbij het kernteam van het kenniscentrum relatief klein is. Daardoor is er meer ruimte voor de inzet van netwerkpartners. Uitgangspunt moet zijn dat KBF een aantrekkelijke organisatie is om mee samen te werken. Dus samenwerken op toegevoegde waarde, de sterke kanten van KBF en de kracht van het netwerk. Wel afstemming, draagvlak en verbinding. Dus niet solistisch opereren en in concurrentie met de netwerkpartners. KBF dient als organisatie, ongeacht het te kiezen ontwikkelperspectief, relatief klein blijven en wendbaar. Belangrijke rol is er voor de kern van de opdrachtnemers, de personen die rechtstreeks in opdracht van KBF de activiteiten programmeren, organiseren en uitbesteden. Zij zijn de spil in het netwerk. Het succes van KBF is in belangrijke mate van hun kwaliteiten afhankelijk. Hun kennis, inzet, inzicht, overzicht is essentieel en vergt grote vaardigheid t.a.v. samenwerking, motiveren en zien van mogelijkheden.

Op basis van de bovenstaande reflectie kan geconcludeerd worden dat het KBF een grote toegevoegde waarde heeft voor het kennisnetwerk rond bodemdaling en funderingen en daarmee haar bestaansrecht heeft verworven. Dat pleit voor het voortzetten van het commitment van de verschillende financiers van het KBF voor tenminste de komende vijf jaar.

In het overleg van 18 juni 2024 is in een overleg met de KBF-financiers en Raad van Toezicht de KBF zelfevaluatie 2022-2024 besproken. Het beeld van de zelfevaluatie wordt breed herkend en onderschreven. De KBF rol van kennisborgen, toegankelijk maken en verspreiden wordt onderschreven. De rol van kennisontwikkeling, veelal uit lopende onderzoeksprogramma's, moet in het teken staan van toegepaste kennis in de praktijk brengen. KBF is vooral generalist die het overzicht heeft en tevens een onafhankelijke en neutrale positie heeft. Daarnaast heeft KBF een faciliterende en verbindende rol. KBF blijft werken aan de toegevoegde waarde rond kennisborgen en delen in het landelijk gebied in samenspel met andere opgaven en de lopende (onderzoeks)programma's.

Bestaande stad (funderingen en openbare ruimte) zou meer aandacht moeten krijgen. Advies is om private partijen (ingenieursbureaus, aannemers, financiers) meer te betrekken.

## 5 Ontwikkelperspectief 2025 – 2029

Op basis van de zelfevaluatie en verschillende mogelijke rollen om de doelstellingen te realiseren, kunnen we de rol van het KBF op de lange termijn in drie scenario's weergeven:

### **Ontwikkelperspectief 1: Faciliterend**

Voortzetten huidige rol en omvang van KBF als facilitator van het vitale netwerk, vraaggestuurd ontwikkelen en verspreiden van kennis. Deze vorm kenmerkt zich door de beperkte (huidige) capaciteit en een meer reactief faciliterende rol rond urgente behoefte. Handhaven huidige financieringsniveau van subsidies en projecten met een werkbudget van circa 600 k€ per jaar.

### **Ontwikkelperspectief 2: Proactieve verbinder**

Doorontwikkelen van het KBF tot een meer gezaghebbend en proactief netwerkverbinder door intensiever met de uitvoeringspraktijk samen te werken tot in de haarvaten. Vergroten van de meerwaarde van KBF als brug tussen beleid, wetenschap en praktijk rond actuele onderwerpen. Deze vorm vraagt meer capaciteit en financiële middelen, d.w.z een groei van 600 k€ naar 1.000 tot 1.200 k€ per jaar. In dit perspectief kan het KBF zelf de multiplier aan financiële middelen inzetten voor een traject als Bodemdalingbestendige Nieuwbouw en het opzetten van een kennisbank maatregelen en effecten veenweidegebieden. In dit perspectief zal het KBF-team zelf beperkt groeien, het grootste deel van de benodigde capaciteit zal uit het netwerk worden betrokken. Dit vergroot voor de netwerkpartners de aantrekkelijkheid om actief te zijn in het netwerk.

### **Ontwikkelperspectief 3: Kennis programmerend en coördinerend**

Doorontwikkelen van KBF naast netwerkverbinder naar een kennis-programmerende rol of kennis/data-coördinatie. Hebben en behouden van het overzicht van welk onderzoek waar wordt uitgevoerd, welke data waar beschikbaar zijn en actieve coördinatie/samenhang op nieuw onderzoek, beschikbaar maken van nieuwe data en (risico)kaarten. De benodigde capaciteit en middelen voor dit perspectief zijn sterk afhankelijk van de gekozen invulling: alleen opzetten van begeleidings- en productgebruikersgroepen of ook gedelegeerd opdrachtgeven voor de kennisontwikkeling.

De basisorganisatie van het KBF staat (perspectief 1) en zal relatief weinig extra financiële middelen vragen bij uitbreiding van haar taken (perspectief 2). De basiskosten als huur/gebruik van het pand,

de website, CRM systeem, de nieuwsbrieven, de Experience Bodemdaling zullen niet omhoog gaan bij extra middelen. De effectiviteit van de extra middelen voor kennisverspreiding en samen leren wordt daardoor groter.

### Gekozen ontwikkelperspectief

In het overleg van 18 juni 2024 is in een overleg met de KBF-financiers en Raad van Toezicht het KBF ontwikkelperspectief besproken. Kennisdeling en kennisverspreiding blijven het meest belangrijk. Kennisontwikkeling is vooral gekoppeld aan de praktijk (samen leren). Daarmee spreken de financiers zich dus niet uit voor Perspectief 3 'Kennis programmerende organisatie'. Een zwaar kennis programmerende rol past niet bij de huidige opzet en ontwikkelfase van het KBF.

Verbinding maken met andere partijen is wel van belang: door uitwisseling en samenwerking het voorkomen van dubbel werk. Netwerkfunctie behouden, door het concreet en fysiek te maken, tevens dichtbij de praktijk.

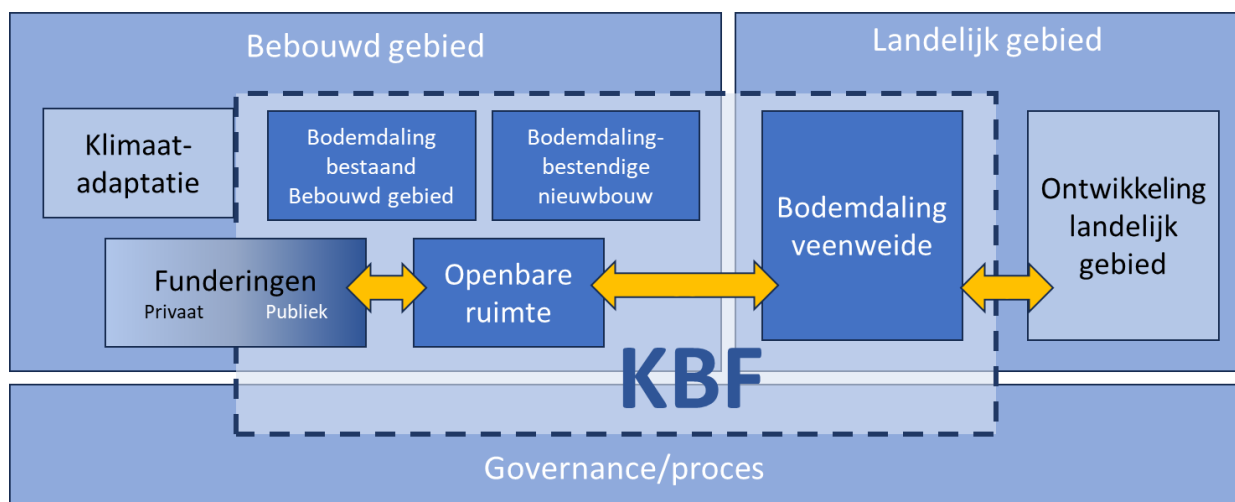
Herkend wordt dat ontwikkelperspectief 1 (huidige rol en omvang) te beperkt is. Het KBF wordt nu al overvraagd. Breed onderschreven wordt dat het KBF door moet groeien naar perspectief 2 (meer pro-actief handelen en groei in activiteiten). Alle financiers hebben hun commitment uitgesproken om hiervoor zich ook de komende vijf jaar hard te maken voor de benodigde financiële middelen. Om dit commitment hard te kunnen maken is er behoefte aan een notitie voor een meerjarenplan (5 jaar) voor het ambitieniveau passend bij **ontwikkelperspectief 2** met activiteiten en een begroting. Op basis hiervan kunnen alle financiers kijken welke eventueel extra middelen ze kunnen vrijmaken voor de komende vijf jaar.

## 6 Agenda en activiteiten 2025 - 2029

Onderstaande activiteiten zijn ingedeeld naar de strategische doelen van het KBF.

### 6.1 Kennishub

In onderstaande figuur zijn de focusgebieden van het KBF weergegeven. De gele pijlen geven belangrijke verbindingen weer met aanpalende programma's en netwerken.



Per focus gebied wordt in onderstaande paragrafen een actualisatie van de kennisagenda gegeven met de beoogde activiteiten.

### **6.1.1 Landelijk gebied**

#### **a. Strategische Agenda PSB:**

“Door het opheffen van het Nationaal Programma Landelijk Gebied (NPLG) en het Transitiefonds vervalt het procesmatige, wettelijke en financiële kader waarbinnen de bodemdalingsgevoelige gebieden aan de slag waren. Tegelijkertijd blijven de opgaven over de veen- en kleigebieden uit dit NPLG en voor veen de CO2-opgave uit het Klimaatakkoord van kracht.

Tegelijkertijd willen de decentrale overheden de energie in de gebiedsprocessen vasthouden. Ook de opgedane kennis en ervaring van coalities en organisaties mag niet verloren gaan. Wij staan voor een goede kennisuitwisseling van en voor de deelnemers over de inzet van handelingsperspectieven bij de aanpak van de maatschappelijke impact van bodemdaling in het landelijk gebied. Wij willen hiervoor in 2025 samen met het KBF een programma ontwikkelen dat de basis is voor de komende jaren.”

#### **b. NOVI-programma BO&G:**

In 2030 zijn de maatschappelijke gevolgen, kwetsbaarheden inzichtelijk. Dit geldt zowel voor de veen(weide)- als kleigebieden, landelijk en stedelijk gebied. Hierbij zijn op Rijksniveau de prioritaire bodemdalingsgevoelige gebieden geïdentificeerd.

#### **c. Kennisagenda KBF:**

Bodemdaling in het landelijk gebied kan niet los worden gezien van de grote maatschappelijke opgaven zoals klimaatverandering in en een toekomstbestendige ontwikkeling van het landelijk gebied. De maatregelen die bijvoorbeeld nodig zijn voor de CO2 reductie en het remmen van bodemdaling, kunnen impact hebben op met name grondgebruik en watersysteem. Maar los van het klimaat zijn er argumenten om bodemdaling tegen te gaan. Wat is het toekomstbeeld van het landelijk gebied als we de bodemdaling niet afremmen, waar lopen we aan tegen de grenzen van het systeem (verzilting)? De opgave en beoogde transitie van het veenweide gebied vraagt een integrale aanpak. Bodemdaling is hierbij niet altijd leidend in het ontwikkelen en delen van kennis. Partijen werken vanuit eigen (soms regionale) opdracht en netwerken en er wordt nog te weinig kennis en ervaring specifiek over bodemdaling met elkaar gedeeld. Er worden kansen gemist op gebied van kennisuitwisseling. De regionale en poldersamenwerkingsverbanden hebben behoefte aan brede en samenhangende kennis. Kennisuitwisseling is wel belangrijk en daar is ook behoefte aan:

- Tijdens de afronding van de Regiodeal Bodemdaling Groene Hart heeft het KBF het stokje van kennisoverdracht overgekregen. KBF spant zich in voor het ontsluiten van deze kennis en zorgt voor verdere verspreiding daarvan. De wijze waarop wordt nog uitgewerkt.
- Het VIC heeft aangegeven dat zij de focus willen leggen op het innovatieproces en op zoek zijn naar een kennisorganisatie die ondersteunt op het gebied van kennisborging en verspreiding. Op korte termijn speelt de kennisverspreiding van het bijna afgeronde project KIEM. Ook hier is bodemdaling maar een klein onderdeel van het totale pakket aan ontwikkelde kennis en inzichten. In overleg met het VIC wordt bezien in hoeverre en op welke manier het KBF een rol kan spelen in het verspreiden van deze ontwikkelde kennis.

- Met het programma LOSS worden bijeenkomsten georganiseerd om de wetenschappelijk kennis te laten landen in de regio. In de periode van dit meerjarenplan zal het LOSS geheel worden afgerond. De opgedane kennis zal mede via het KBF worden geborgd en verder worden verspreid.
- NOBV verzorgt zelf de kennisuitwisseling. Op termijn zou ook dit in een bundel aangeboden kunnen worden aan regionale /poldernetwerken. In de periode van dit meerjarenplan zal het NOBV geheel worden afgerond. De opgedane kennis zal mede via het KBF worden geborgd en verder worden verspreid.
- Het KBF heeft binnen het consortium 'Melkveehouderij op veengronden met hoge grondwaterstanden' specifiek de rol in het ondersteunen van de kennisoverdracht.
- De deelexpeditie Gebiedsprocessen Veenweiden is afgerond. Onderzocht wordt in welke vorm dit een vervolg zou kunnen krijgen in de vorm van een regionaal meester-gezel netwerk. Dat zou gekoppeld kunnen worden aan het Traineeship Landelijk gebied dat door het Nationaal Traineeship in samenwerking met het RTLG wordt ontwikkeld. Het KBF zit in het zogenaamde Bouwteam. Naast het delen van proces kennis zou hier ook kennis over innovaties kunnen worden verspreid.
- In Fryslân wordt een kennis- en innovatiecentrum opgericht. Afsproken is om samen met het KBF te onderzoeken wat de twee kenniscentra voor elkaar kunnen betekenen.
- In het VIPNL-programma wordt onderzoek gedaan naar voor bodemdaling relevante thema's zoals natte teelten, veenmosteelt, klei in veen, greppelinfiltratie, veenweidesloot van de toekomst en boeren op hoog water. VIPNL verzorgt zelf de kennisuitwisseling daarover. Binnenkort start op initiatief van het VIC, PPP Agro Advies en KBF bij VIPNL het kennisthema RevisitWIS dat gaat over de life cycle van deze maatregel (aanleg, beheer, onderhoud, verantwoordelijkheden). Kennisdeling vindt plaats in een samenspel van VIPNL en KBF.
- Blauwzaam is een regionaal netwerk in de Alblasserwaard en Vijfheerenlanden. Dit netwerk deelt de opgedane kennis vooral in de regio.
- Tijdens het slotcongres van Klimaatslim Boeren op Veen kwam ook de behoefte naar voren voor een kennisorganisatie. Binnenkort vindt met het ondertekenen van een intentieovereenkomst een doorstart van dit programma plaats onder de titel Klimaatslim Boeren Groene Hart. KBF is geen directe partner van dit programma maar kan zich in overleg inspannen voor uitwisseling van kennis en ervaringen.

Vanuit de opdrachtgevers van dergelijke programma's (Rijk, provincies, waterschappen) wordt te weinig gestuurd op die brede en samenhangende kennisverspreiding. Het KBF zou daarbij kunnen ondersteunen. Een optie qua rol van het KBF in landelijk gebied is niet alleen een focus op het onderwerp bodemdaling maar ook door kennisuitwisseling voor de integrale opgaven van veenweidegebied in beschouwing te nemen. KBF is echter nog niet de natuurlijke partner voor de doelgroepen op regionaal of polderniveau. Een mogelijke vorm is dat het KBF dit wel helpt organiseren maar onder de vlag (en daarmee de herkenbaarheid) van de huidige bij de doelgroep meer bekende programma's zoals VIPNL en NOVB. KBF zou dan voor de korte termijn meer de focus moeten leggen op kennisuitwisseling en niet op kennisontwikkeling (dat is voor individuele programma's en partijen). Onderzocht moet worden hoe dit samenhangt met de rol van andere kennisorganisaties zoals RTLG en STOWA.

Om het ontwikkelen en delen van kennis over bodemdaling (zoals de lopende deelexpeditie WIS) en meer specifiek de rol van het KBF daarbij te verduidelijken, is een nadere (externe) evaluatie aan te

bevelen. Een onderzoek naar de huidige en gewenste kennisinfrastructuur van veenweide gebieden. Met vragen als: Wie ontwikkelt waar kennis over? Wat is de inhoudelijke insteek van de lopende onderzoeksprogramma's? Waar is behoefte aan en bij wie? Wat wensen de Provincies? Wat is de relatie/synergie tussen bodemdaling en agrarisch natuurbeheer in Veenweidegebieden? Vragen die qua inventarisatie momenteel deels door de WUR-stagiair worden opgepakt.

#### **d. Beoogde activiteiten landelijk gebied:**

Kennisforum Bodemdaling Landelijk Gebied; Komen tot een gezamenlijk (met KBF-partners) overzicht van bestaande en nieuwe kennisvragen. Bijdrage aan expedities, congressen en expertmeetings. Start wordt gemaakt door stagiair van de WUR bij het KBF.

- Deelexpeditie WaterInfiltratieSystemen 2.0 (WIS) met de volgende onderdelen:
  - Met netwerk komen tot overzicht en uitwisseling van kennis(vragen) over de (extra) watervraag door bodemdalingsmaatregelen zoals waterinfiltratie (zie kennisforum).
  - Organiseren /begeleiden Community of Practice over eerste toepassing van biologisch afbreekbare WIS.
  - Kennis en ervaringen rondom de werking, de effecten, het ontwerp, de aanleg en het beheer van WIS structureler agenderen. Onder meer over de toepassing van de KIWA-richtlijn voor WIS met het KBF-netwerk, bijdragen aan de handreiking voor de realisatie van WIS (met project Klimaatslim boeren op veen; KSBOV) en activiteiten opzetten met het Veenweiden Innovatie Centrum (VIC) zoals RevisitWIS (VIPNL).
  - Bijhouden van overzicht over kennisvragen m.b.t. bodemdalingsmaatregelen zoals WIS, mogelijke alternatieven op bestaande maatregelen en het verzamelen en met KBF-netwerk bespreken van nieuwe kennisvragen.

Project Melkveehouderij in veenweide met hoge grondwaterstanden; Weten welke praktijkmaatregelen ik kan nemen om bodemdaling af te remmen, welke invloed dat heeft op mijn bedrijfsvoering en bedrijfsresultaten. Samenwerkingsverband met Hogescholen en waterschappen. Project is gestart in september 2023 en loopt 2 jaar. KBF is actief in het werkpakket Kennis-doorwerking. Bij de start helpt KBF overzicht te krijgen over welk onderzoek al loopt binnen het netwerk en waar aanvullend onderzoek kan worden gedaan. In de eindfase zal KBF vooral zorgen voor de kennisverspreiding en koppeling aan andere relevante onderwerpen.

- Met trekkers van de grote onderzoeksprogramma's (NOBV, LOSS, VIPNL / VIC, etc.) in de eerste helft van 2025 uitwerken van voorstel tot meer gezamenlijke, bredere kennisdeling en – verspreiding voor de komende jaren. Daarbij gebruikmaken van het kennisforum met kennisvragen. Afspraken maken over wie wat doet en tegen welke inspanning.

Kennisdoorwerking van LOSS in gebieden; Te starten met een gezamenlijke casus in de Krimpenerwaard. KBF concentreert zich bij deze casus op het leggen van verbindingen tussen wetenschappers en gebiedsactoren en organisatie van werksessies met het gebied.

- Met LVVN, RVO en Nationaal Traineeship Landelijkgebied werken aan vervolg op het toepassen van geleerde lessen uit deelexpeditie Gebiedsprocessen Veenweide.
- Ondersteunen met kennis van ambtenaren die bestuurders adviseren over (agendering van) beleidsopgaven en sturingskeuzen. Inzicht in de bestuurlijke keuzen en de keuzeruimten. Bijvoorbeeld door organiseren van een werksessie voor de Commissie Watersystemen van de Unie van Waterschappen in de Experience Bodemdaling en het bijdragen aan webinars over bodemdaling.

Andere acties n.a.v. overleg financiers 5 november.

## 6.1.2 Bodemdalingbestendige nieuwbouw

### Strategische Agenda Platform Slappe Bodem (PSB):

- PSB spant zich in 2025 in en doet voorstellen om begin 2026 tot een afspraak (handreiking/ leidraad) te komen voor bodemdalingbestendig bouwen en ontwikkelen openbare ruimte en infrastructuur. Deze voorstellen zijn gebaseerd op de lopende KBF-kennisprojecten en de kennis van de eigen deelnemers. PSB wil daarna met partijen afspraken maken hoe zij dit verankeren in (bestaande) convenanten en/of door wijziging van wet- en regelgeving, in relatie tot het 'Water en Bodem Sturend' principe, 'Toekomstbestendig Bouwen' en specifiek 'Klimaatadaptief Bouwen'.
- PSB zet zich in voor betere financiële oplossingen/ arrangementen voor toekomstbestendige inrichting van een gebied, inclusief nieuwbouw, openbare ruimte en infrastructuur op slappe bodem. Dit alles tegen aanvaardbare jaarlijkse lasten en zonder afwenteling naar de toekomst. Voor het toekomstig beheer willen wij aanpassingen van de GREX om de meerkosten van innovatieve en duurzamere oplossingen betaalbaar te houden. Dit naar analogie van aanpassing van de onderhouds- en beheercyclus naar LCC bij beheer van bestaand gebied.
- PSB ondersteunt innovaties en nieuwe bouw- en inrichtingswijzen (met nieuwe arrangementen) met meer mogelijkheden om te experimenteren en meer ruimte om de opgedane kennis uit te wisselen en in te zetten in innovatieve pilots. PSB pleit voor een arrangement met overheden en bedrijfsleven waarin standaard middelen worden vrijgemaakt voor innovaties en pilots voor nieuwbouw en inrichting op slappe grond. Vertrekpunt zijn de zeven verschillende bouwwijzen op slappe bodem. Met het KBF wil PSB daarvoor afspraken maken om in 2025 te starten om te komen tot een beeld van de mogelijke nieuwe experimenten en de benodigde kennis en kennisuitwisseling.

#### a. NOVI-programma BO&G:

De rol, taakstelling en financiering van het Kenniscentrum Bodemdaling en Funderingen (KBF) als lerend kennisnetwerk formaliseren. Het KBF faciliteert onder andere:

- de totstandkoming en actueel houden van de kennisagenda;
- de kennisoverdracht: bijeenkomsten, ontsluiten van data, kennis en kaarten, masterclasses;
- een specifiek platform voor (decentrale) overheden, ambtelijk en bestuurlijk, gericht op kennisuitwisseling en beschikbaar maken van kennis voor beeld- en oordeelsvorming;
- het uitvoeren van een analyse van huidige knelpunten wet- en regelgeving en (bouw)-standaarden. Dit op basis van de bovenstaande monitoring, input vanuit KBF en innovaties rondom bodemdalingremmend en bodemdalingbestendig bouwen. Op basis van de analyse wordt een advies geformuleerd voor concrete aanpassingen.

In deze onderzoekslijn onderzoekt het BO&G hoe bij het uitleggen van nieuwe wijken rekening gehouden kan worden met bodemdaling en wat daarbij de meest kostenefficiënte manier is. Met deze kennis kunnen op landelijke schaal nieuwbouwplannen tegen elkaar afgewogen worden en wordt duidelijk in welke gebieden er beter niet gebouwd kan worden. Tot nu werd er gewerkt op basis van beschikbare landelijke informatie en op basis van de beschikbare kennis in de modellen. BO&G wil deze na oplevering van en reactie op de resultaten gaan confronteren aan de werkelijkheid



(reality check). Met deze stap wil het BO&G ze echt toepasbaar voor beleidsmakers maken. Hiervoor worden op een 20-tal locaties de berekeningen (uit 2024) gedaan op basis van beschikbare boorgegevens, een praktijkstudie in een 'echt' gebied gedaan en er wordt gezorgd dat dit opgenomen of bruikbaar wordt voor het ruimtelijk afwegingskader klimaatadaptieve gebouwde omgeving/maatlat.

**b. Kennisagenda KBF:**

Afgelopen periode is in samenwerking met vijf nieuwbouwlocaties een kennisagenda opgesteld in nauwe samenwerking met PSB en de werkgroep Bodemdaling van het lenW programma Bodem, Ondergrond en Grondwater. De kennisagenda is op 20 juni 2024 aangescherpt, geprioriteerd en vastgesteld. Zie Notitie Uitvoering Kennisagenda Bodemdalingbestendige Nieuwbouw (sept 2024). Er is veel draagvlak om dit programma gezamenlijk uit te voeren. Er zijn middelen nodig om deze agenda uit te voeren. Deels komen die van de betrokken nieuwbouwlocaties, deels van VRO en lenW.

**c. Beoogde activiteiten nieuwbouw:**

- Uitvoeren en actualiseren kennisagenda.
- Delen van kennis in een lerend netwerk van aangesloten nieuwbouw locaties. Samen met het netwerk ontstaat meer slagkracht om te komen tot bodemdalingbestendige nieuwbouw, het uitdragen van de opgedane kennis en het versterken van de awareness.
- Ontwikkelen generieke kennisproducten.
- Borgen en delen van de generieke kennis.

In het kader van Water Bodem Sturend en BO&G ondersteunen van Deltares, TNO en universiteiten bij vraagarticulatie van de behoefte aan bodemdalings- en funderingsdata en uitvoeren van een kwetsbaarheidsanalyse nieuwbouw en borgen dat deze data/kaarten gebruikt worden door de verschillende overheden en bedrijfsleven.

### 6.1.3 Funderingsopgave

**a. Strategische Agenda PSB:**

Doel voor het Platform Slappe Bodem is om als decentrale overheden bij de nationale aanpak te zorgen voor een eigen duidelijk standpunt en een stevige belangenbehartiging. Zij richten zich op een realistische aanpak van funderingsherstel i.r.t. andere (gebieds)ontwikkelingen, daarbij rekening houdend met belangen van eigenaren.

**b. Kennisagenda NAF:**

De funderingsopgave bij gebouwen wordt groter en urgenter met de toenemende ouderdom van gebouwen, door bodemdaling en het veranderende klimaat. Het advies van de Rli biedt een rijke verzameling aanbevelingen aan het Rijk om samen met betrokken publieke en private partijen tot een samenhangende aanpak voor Nederland te komen. Intensivering van kennisontwikkeling, innovatie en onderzoek en van ondersteuning aan gemeenten en woningcorporaties, onder andere via de Rijksdienst voor Ondernemend Nederland en het Kenniscentrum Bodemdaling en Funderingen.

Voor het KBF zijn met name van belang: borgen en verspreiden bestaande kennis, ontwikkelen nieuwe kennis en innovaties, ondersteunen lokale, regionale - en nationale funderingsloketten en ondersteuning van opleiding en onderwijs.

**c. NOVI-programma BO&G:**

Ontwikkelen van handvatten/praktijkvoorbeelden gericht op het handelingsperspectief van decentrale overheden. De handvatten beschouwen onder andere gemeentelijke plannen remmen funderings-schade (nationale funderingsaanpak).

**d. Kennisagenda KBF:**

Na het uitbrengen van het Rli-advies 'goed gefundeerd' zijn er op initiatief van BZK/VRO gesprekken op gang gekomen tussen KCAF, RVO en KBF over samenwerking rond de nationale aanpak funderingen. Deze opgave zal met de ambitie van Kabinet en VRO een forse verhoging betekenen van de activiteiten van het KBF: onderzoek naar preventiemaatregelen om funderingsschade te beperken, ondersteuning lokale funderingsloketten, faciliteren van een kennis- en innovatienetwerk funderingen, ondersteunen van onderwijs en training om benodigde capaciteit in de sector te vergroten.

De gesprekken hebben geleid tot een gezamenlijk plan van aanpak met rolverdeling.

**e. Beoogde activiteiten aanpak funderingsopgave:**

- Borgen en toegankelijk houden van kennis via de website, nieuwsbrieven en regionale bijeenkomsten.
- Ondersteunen van lokale, regionale en nationaal funderingsloketten en stimuleren van een lerend netwerk. Doorontwikkeling mogelijk onderbrengen bij bestaande landelijke informatiepunten zoals helpdesk IPLO
- Faciliteren van een kennis- en innovatienetwerk funderingen (zoals verbeter de uitvoering, vergroten schaalbaarheid en procesversnelling/standaardisatie).
- Ondersteunen bij onderwijs en trainingen.

#### **6.1.4 Openbare ruimte en infrastructuur**

**a. Strategische Agenda PSB:**

- PSB vraagt het KBF in samenwerking met overheden, kennisinstellingen en marktpartijen een verkenning uit te voeren voor een programma voor onderzoek naar nieuwe oplossingen en meer standaardisatie. Uiteraard sluit het KBF daarbij aan op al lopende initiatieven, onze eigen ervaring vanuit het Platform en programma's. Met deze verkenning leggen wij de basis om te pleiten voor middelen en mogelijkheden voor uitvoering.
- Samen met het KBF zet het PSB zich in voor een goede kennisuitwisseling van en voor in ieder geval de deelnemers van het Platform Slappe Bodem over de aanpak en inzet en handelings-perspectieven bij beheer van openbare ruimte & infrastructuur.

#### **b. NOVI-programma BO&G:**

In 2030 zijn handelingsperspectieven en actuele kennis en informatie van bodemdaling beschikbaar. Hierbij is het BOG gericht op overheden, bedrijven en inwoners. Ontwikkelen van handvatten/praktijkvoorbeelden gericht op het handelingsperspectief van decentrale overheden. De handvatten beschouwen onder andere: vernattingsstrategieën voor het stedelijk gebied en de bodemdaling in gebiedsontwikkeling, -processen en afwegingen belangen. Het KBF faciliteert kennisdeling.

#### **c. Kennisagenda KBF:**

Over dit thema is al veel bekend en veel onderzoek gedaan. Van innovatieve ophoogmaterialen tot aan financiële doorrekeningen. Er ligt veel kennis op de plank die nog onvoldoende integraal/in samenhang gebruikt/toegepast wordt. Daar ligt een rol voor het KBF. Een voorbeeld is toepassen van de kennis over Actief Grondwaterpeilbeheer. Hoewel nieuw onderzoek nodig is, is het belangrijk om de opgedane kennis de komende jaren te verankeren in wet- en regelgeving en in financiële compensatie. Ook is er behoefte aan meer standaardisatie (i.s.m. OSKA) gekoppeld aan bijvoorbeeld klimaatadaptatie en de Maatlat voor klimaatbestendig bouwen.

Ook voor dit thema geldt dat bodemdaling niet op zichzelf staat, maar onderdeel is van een integrale wijkaanpak. Hier is de opgave hoe het KBF kan helpen om het onderwerp bodemdaling mee te laten nemen in een aanpak van Integrale Stedelijke Vernieuwing (ISV). Steden als Rotterdam en Dordrecht zijn hiernaar op zoek. Een voorbeeld hiervan is de lopende deelexpeditie Water Bodem en Cultuurhistorie sturend in de ruimtelijke planvorming.

#### **d. Beoogde activiteiten openbare ruimte en infrastructuur:**

- Deelexpeditie Water Bodem Sturend toepassen in de opgave van vooroorlogse wijken op slappe ondergrond. Veel woningen zijn ondiep gefundeerd (op staal) of op houten palen, de bodem zakt harder dan de omgeving. Er ontstaat een badkuip, grondwater verlagen geeft houtrot van houten paalfunderingen. Gemeenten staan voor de keuze van sloop/nieuwbouw (reconstructie) of nemen van maatregelen. Wat weten we in het bebouwd gebied over het tempo van bodemdaling en van de factoren die dit beïnvloeden (droogte, ondergrond, grondwater e.d.)? De gewenste situatie is dat we kengetallen en hoofdlijnen kennen en snel kunnen rekenen aan de effecten van bodemdaling. Voorspellen effecten van bodembeweging / bodemdaling op gebouwen (i.s.m. Fugro en Big 5).
- Deelexpeditie Water Bodem Sturend en cultuurhistorie; Aan de hand van meerdere concrete cases komen tot een handelingsperspectief voor gemeenten (i.s.m. Wateralliantie Gouda en RCE).
- Het Overleg Standaarden Klimaatadaptatie (OSKA) fungeert als aanjager op het snel een plek krijgen van klimaatadaptatie in nieuwe en bestaande standaarden en goed gebruik hiervan. Binnen OSKA krijgt de implementatie van de Maatlat groene klimaatbestendige bebouwde omgeving prioriteit en vraagt daarmee ook versnelling bij de ontwikkeling of actualisatie van standaarden gericht op bodemdaling als een van de thema's. In 2024 is een onderzoek gestart naar de bestaande en behoefte aan standaarden rond bodemdaling. Afhankelijk van de uitkomsten van dat onderzoek worden in de komende jaren de prioritaire standaardisaties ontwikkeld, geborgd en verspreid.
- Hoe kunnen we de opgedane kennis rond Actief Grondwaterpeilbeheer verder actief verspreiden/benutten? Deze deelexpeditie is in 2022 gestart en is in 2023 afgerond met een factsheet.

- Nieuwe trajecten die gaan starten in 2025 waarbij het KBF een toegevoegde waarde heeft: NWO-call DroBe (de dorstige stad), EU-project Greening Cities Amsterdam.

### 6.1.5 Overige activiteiten kennishub

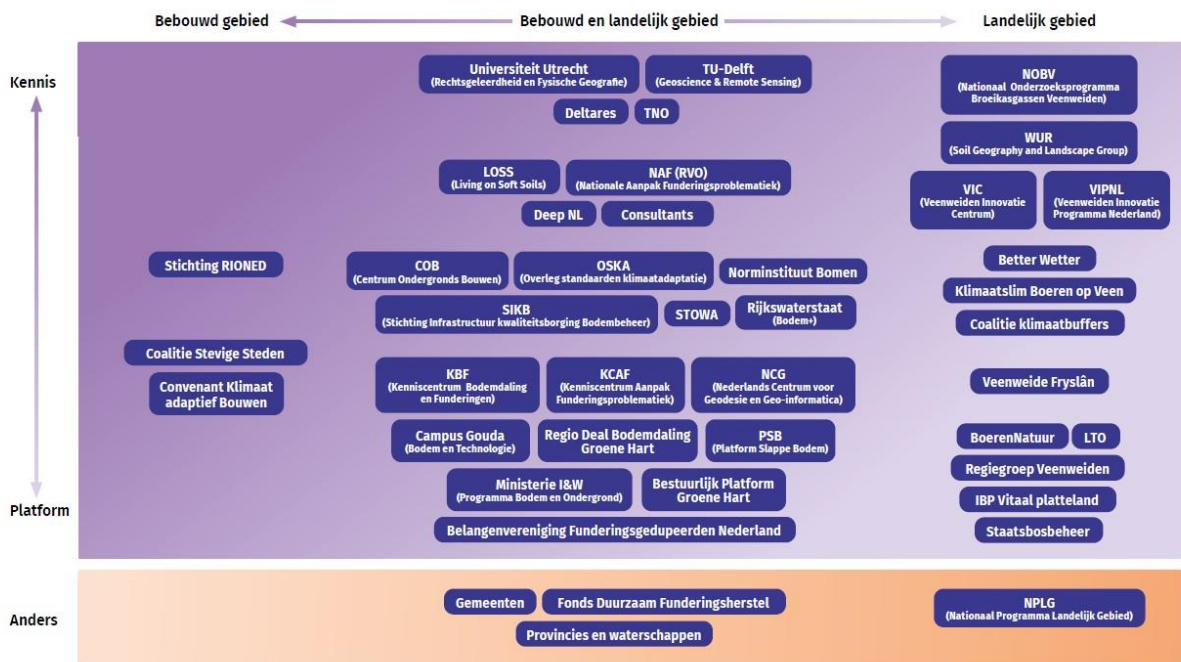
Daarnaast organiseert het KBF:

- Twee strategische overleggen met de klankbordgroep van financiers. Voor de zomer over het bijsturen van het lopende werkplan en in het najaar over het actualiseren van de kennisagenda en het werkplan van het komende jaar.
- Coalitie Stevige Steden: organiseren van twee of drie bijeenkomsten per jaar gericht op kennisoverdracht en agenderen van nieuwe deelexpedities.
- Twee werksessies met de aan het KBF verbonden experts over samenhang tussen de verschillende thema's en op basis van overzicht werken aan vraagarticulatie. Ook agenderend / signalerend zijn vanuit de kennis en inhoud.

## 6.2 Vitaal netwerk

- Organiseren thema- en kennisbijeenkomsten in de Experience Bodemdaling en het stimuleren van het gebruik van de online en mobiele versie. Gericht op bewustwording, kennisuitwisseling en kennisontwikkeling.
- Jaarlijks organiseren i.s.m. Platform Slappe Bodem (PSB) het Nationaal Congres Bodemdaling.
- Ondersteunen Regionaal Schakelpunt (RSP) Midden-Holland rond thema bodemdaling in de bestaande stad met als doelgroep de beheerders van de openbare ruimte. Initiatiefnemer is ODMH en mede gefinancierd vanuit VNG.
- Uitbreiding netwerk met gemeenten, ontwikkelaars, bouwers (Bouwend Nederland) en adviesbureaus (bedrijven en koepels), makelaars en taxateurs o.a. binnen de Coalitie Stevige Steden.
- Benutten synergie met aanpalende netwerkorganisaties en programma's.
- Opmaken en rondsturen van jaarlijks circa 12 nieuwsbrieven.
- Organiseren van overleggen met de samenwerkingspartners binnen het netwerk van bodemdaling en funderingen.
- Jaarlijks organiseren van 10 overleggen met uitvoeringsteam gericht op samenhang, activering en uitbreiding van het netwerk.

# Netwerk Bodemdaling en Funderingen



versie: november 2023

Staat jouw organisatie niet in dit overzicht, of niet op de juiste plek? Mail naar [info@kbf.nl](mailto:info@kbf.nl), want het Netwerk Bodemdaling en Funderingen maken we samen!



## 6.3 Onderwijs en training

Campus Gouda en Hogeschool Saxion ondersteunen bij opzetten en uitvoeren van de onderwijsactiviteiten en samenwerking rond innovatielab en rond de RSP Midden-Holland.

- In samenwerking met Campus Gouda inzetten studenten en stagiaires.

Melkveehouderij in veenweidegebieden met hogere grondwaterstanden. Het hoofddoel van dit project i.s.m. Van Hall en Aeres is om via praktijkgericht onderzoek nieuwe - en bestaande kennis te vertalen in handelingsperspectieven voor melkveehouders in veenweidegebieden om te kunnen anticiperen op verhoging van de grondwaterstand met een duurzaam economisch toekomstperspectief.

- Ondersteunen bij verspreiding en gebruik van de door het programma LOSS op te stellen lesbrief over bodemdaling.

## 6.4 Website/loket

- Actueel houden en doorontwikkelen van de KBF-website. Aanvullend op i.s.m. RVO en KCAF ondersteuning nationale/regionale/lokale funderingsloketten.
- Implementeren en voeden van een chatbot om de toegankelijkheid van de bestaande kennis op de KBF website te vergroten voor een brede doelgroep.
- Mede op basis van veel gestelde kennisvragen actualiseren van de kennisagenda.

## 6.5 Bewustwording

- Organiseren thema- en kennisbijeenkomsten in de Experience Bodemdaling en het stimuleren van het gebruik van de online en mobiele versie. Gericht op bewustwording, kennisuitwisseling en kennisontwikkeling. Hierbij wordt met name ingezet op het verder verbreden van het netwerk.

Actualisatie/uitbreiding van de Experience Bodemdaling met filmpjes en kaarten voor nieuwe thema's zoals Bodemdalingsbestendige Nieuwbouw.

- Schrijven van artikelen in vakbladen.
- Twee maal per jaar organiseren van afstemmingsoverleg met samenwerkingspartners over communicatie en bewustwordingsactiviteiten.

## 6.6 Netwerkmanagement

- Vier maal per jaar overleg met Raad van toezicht.
- Opstellen van jaarwerkplannen en jaarverslagen.
- Voeren van officemanagement en boekhouding, laten opstellen van accountantsverklaring.

Het kan zijn dat er in de loop van de jaren bepaalde activiteiten niet meer nodig zijn of dat er nieuwe bijkomen. Dit zal vooraf met zowel de financiers als de samenwerkingspartners worden besproken zodat tussentijds bijgestuurd kan worden.

## 7 Financiële aandachtspunten

Voor 2025 en de volgende jaren zijn er een aantal financiële aandachtspunten:

**BTW-plichtig:** Per 1 januari 2024 is KBF door de Belastingdienst als BTW-plichtig aangemerkt voor al haar activiteiten. Dus zowel voor de, toenemende, economische activiteiten (opdrachten) als voor de eigen netwerkactiviteiten die worden gefinancierd uit de verkregen subsidies. In het KBF werkplan 2024 waren alle activiteiten exclusief BTW begroot. Omdat nu voor een deel van die activiteiten nu toch BTW afgedragen moet worden, worden die activiteiten nu 21% duurder. Ook voor de komende periode zullen de kosten door de BTW dus toenemen.

**Life IP Klimaatadaptatie:** Eind 2023 is samen met de gemeente Gouda een wijzigingsvoorstel ingediend voor het lopende Life IP project Klimaatadaptatie. Het KBF is inmiddels als consortiumpartner toegetreden en neemt een aantal activiteiten uit dat programma van de gemeente Gouda over en ontvangt daarvoor de Life IP subsidie (circa 240 kE voor 4 jaar).

**Projectenbudget:** Binnen de begroting is beperkte ruimte (150 kE) om een aantal deelexpedities (mede) te financieren. De vraag naar kennisontwikkeling middels deelexpedities en grotere programma's neemt echter toe. Deels zijn decentrale overheden bereid extra middelen (middels een opdracht) in te zetten. Dit jaar moesten we echter ook aankloppen bij het Rijk voor extra projectfinanciering (Bodemdalingbestendige Nieuwbouw). Dergelijke tussentijdse financiering wordt door het Rijk echter als onhandig en ongewenst gezien. Om toch co-financiering vanuit het Rijk mogelijk te maken op de financiering vanuit de decentrale overheden zou een overweging kunnen zijn om de basis subsidie te verhogen, passend binnen de ambities van ontwikkelperspectief 2.

**Indexatie:** Bij de aanvraag van de subsidies in 2022 is geen rekening gehouden met een indexatie. Als voor weer een langere tijd commitment wordt afgegeven is het verstandig hier wel rekening mee te gaan houden.

**Opbouw algemene reserve:** Het is verstandig dat het KBF een kleine algemene reserve gaat opbouwen of een garantstelling krijgt om onverwachte gebeurtenissen op te kunnen vangen en om de activiteiten na beëindiging van het Kenniscentrum te kunnen afbouwen. De algemene reserves hebben ook een positief effect op de liquiditeitspositie van het KBF. Veel lopende verplichtingen (zoals bijvoorbeeld de huurovereenkomst) hebben een opzegtermijn van 3 maanden. Daarnaast krijgt het KBF opdrachten die eventueel nog afgehandeld moeten worden na een besluit tot opheffing van de stichting. Daarom wordt voorgesteld een algemene reserve aan te houden van het totaal van de vaste kosten van 1 jaar. Dat is totaal 250 KEuro. Deze algemene reserve wordt in de komende periode opgebouwd op basis van de marge van verkregen opdrachten.

### Organisatie

Het werk van KBF stelt hoge eisen aan de opdrachtnemers. Het managen en coördineren van de activiteiten vergt overzicht en inzicht in inhoud, het werkveld, samenwerking en projectaansturing. Leading professionals vormen de ruggengraat van het bureau van KBF. In de Governance zijn geen wijzigingen voorzien.

## 8 Begroting 2025 - 2029

De begroting 2025 - 2029 voor het KBF is opgebouwd uit de activiteiten binnen de strategische doelen en gespecificeerd met achteraf te toetsen aantallen geleverde diensten en producten. Dit is exclusief de toegezegde in-kind bijdrage door de diverse netwerkpartners. (alle genoemde bedragen zijn incl. BTW).

Jaarlijkse kosten KBF			
Hoofdactiviteiten			Totaalkosten
Kennishub			€ 496.000
Vitaal netwerk			€ 199.000
Onderwijs en training			€ 146.000
Nationaal loket			€ 175.000
Bewustwording			€ 91.000
Netwerkmanagement			€ 116.000
<b>Totale jaarlijkse kosten KBF</b>			<b>€ 1.223.000</b>

## 9 Financiering

Financiering is voor het grootste deel en in essentie afhankelijk van bijdragen van ministeries, provincies, Rijkswaterstaat en intermediaire organisaties zoals Platform Slappe Bodem. Deels in de vorm van subsidies en deels in de vorm van opdrachten.

Financiële risico's worden beperkt door het uitgangspunt dat voordat een project wordt aanbesteed eerst de toezeggingen voor de financiering moeten zijn ontvangen.

<b>Financiering 2025-2029</b>	
(jaarlijkse inkomsten)	
<b>Subsidies (ex BTW)</b>	<b>per jaar</b>
IenW	€ 300.000
BZK/VRO	€ 350.000
LVVN	€ 100.000
Prov Zuid-Holland	€ 25.000
Prov Utrecht	€ 15.000
Life IP	€ 70.000
<b>Totaal</b>	<b>€ 860.000</b>
<b>Opdrachten (incl BTW)</b>	<b>per jaar</b>
RWS	€ 60.500
PSB	€ 84.700
Prov Friesland	€ 15.000
Prov Noord-Holland	€ 15.000
Prov Groningen	€ 10.000
Prov Overijssel	€ 10.000
Campus Gouda	€ 72.600
RIONED	€ 25.000
Faciliteren bijeenkomsten	€ 10.000
Diverse opdrachten	€ 40.000
<b>Totaal</b>	<b>€ 342.800</b>
<b>Diverse inkomsten</b>	<b>per jaar</b>
Huurinkomsten KCFA	€ 30.000
<b>Totale jaarlijkse financiering</b>	<b>€ 1.232.800</b>